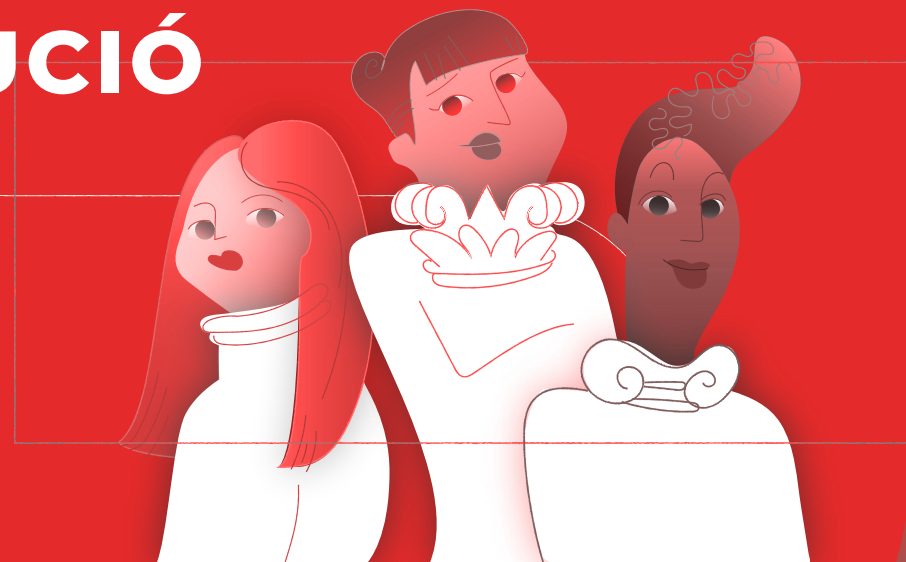


COMARQUES GIRONINES

4. L'IMPACTE FEMINISTA A LA INSTITUCIÓ



L'ASSOCIACIÓ
DRETS SEXUALS
I REPRODUCTIUS

COMARQUES GIRONINES



COMARQUES GIRONINES

L'impacte del feminisme a les institucions a la vegueria de les comarques de Girona va ser determinant per a la seva transformació. A finals dels anys 80, el moviment feminista a les comarques gironines, fins llavors compromès amb l'autoorganització i amb un gran impuls reivindicatiu, va començar un procés d'institucionalització. Aquest procés tot i que va comportar el reconeixement de les institucions a les seves demandes històriques i va influir en la transformació de les polítiques públiques, també va suposar una tendència a la desacceleració de la seva força reivindicativa i autonomia inicial, diluint així part del seu caràcter d'autoorganització i la seva capacitat mobilitzadora.

Un dels moments clau per estendre el compromís feminista a la vegueria va tenir lloc durant les Fires de Girona de 1980, quan un grup de dones de la ciutat va organitzar una **parada bibliogràfica feminista al passeig de la Copa**. Amb aquesta iniciativa, buscaven reforçar públicament la presència del feminisme, oferint publicacions i llibres poc accessibles en aquell moment,

com Vindicación Feminista, Dones en Lluita, Mujeres Libres, entre d'altres. Aquest espai no només va facilitar el punt de trobada per a noves membres, sinó que també va evidenciar l'expansió de les publicacions feministes arreu de Catalunya.

Durant la Transició a Catalunya el context social estava canviant ràpidament, i això va motivar que, a finals dels anys 70, un grup de dones de Girona i les comarques veïnes comencessin a reclamar la creació d'un centre de planificació familiar. Aquestes dones, que més tard es constituïrien com l'Associació de Dones de les Comarques Gironines, van decidir presentar formalment la seva proposta al Centre de Salut de la Dona, dependent de l'Ajuntament de Girona. Així, el febrer de 1980, van formar una comissió per treballar en el projecte. Tot i comptar amb el suport dels regidors d'esquerres, el projecte va topar amb l'oposició dels sectors conservadors, que es mostraven en contra de la creació d'un centre dedicat a oferir serveis de planificació familiar.

Aquest projecte es va impulsar gràcies al treball en xarxa de diverses activistes i professionals

COMARQUES GIRONINES

Carme Fornells



En el ple hi havia dos models, un que era més d'esquerra i l'altre era més sanitari. Van empatar i van haver de treure el vot, un vot que servia per això, per desempatar. I va guanyar el més sanitari i aquí neix tot un grup de professionals i l'Ajuntament dona suport amb el local.”

de l'àmbit. Tal com relata Carme Canadell, la iniciativa va sorgir de les **aliances feministes amb altres organitzacions**: “Jo anava al Centre de DAIA a Barcelona. (...) Jo vaig començar anar allà perquè a Girona no n'hi havia cap i allà jo tenia gent coneguda. (...) La Rosa Ros Rahola va parlar amb el Parerol (Francesc Parerol) que era el responsable a Girona del PSUC. (...) Total, que va dir que sí que ho tiraríem endavant. (...) Jo vaig cridar a totes les dones de les diverses poblacions, d'Olot... de totes les poblacions. (...) I clar, aquí va començar la història.”¹

Aquest procés va culminar en la convocatòria d'un concurs públic per adjudicar la gestió, fet que va evidenciar tensions dins del feminisme local. Es van presentar dues propostes: una amb un enfocament feminista i reivindicatiu, i una altra més tècnica, liderada per professionals mèdiques com ginecòlogues i psicòlogues. Carme Fornells recorda el moment decisiu: “En el ple hi havia dos models, un que era més d'esquerra i l'altre era més sanitari. Van empatar i van haver de treure el vot, un vot que servia per això, per desem-

patar. I va guanyar el més sanitari i aquí neix tot un grup de professionals i l'Ajuntament dona suport amb el local.”²

El 8 de març de 1981, en el context del Dia Internacional de la Dona, es va organitzar una gran assemblea al Teatre Municipal de Girona.

Aquesta trobada va ser un punt d'inflexió important pel feminisme local, ja que es van presentar diverses reivindicacions en defensa dels drets de les dones. Durant l'assemblea, es va evidenciar una **divisió dins del moviment feminista gironí**, la qual es va concretar en la formació de **dos grups diferenciats: l'Associació de Dones de les Comarques Gironines i el Casal de la Dona**.

Les dones del Casal de la Dona van assistir a l'assemblea amb una pancarta que proclamava

-
- 1 Entrevista a Carme Canadell: una de les dones impulsores del centre de planificació familiar.
 - 2 Intervenció de la Carme al grup focal sobre genealogia feminista a les comarques gironines

COMARQUES GIRONINES

Moment de l'escissió del grup de dones per desacord amb el centre de planificació familiar a Girona

Font: 17190 UniverSALT. num.16
Patrimoni històric

"*La decisió és nostra*", destacant així la seva autonomia i distanciament respecte als partits polítics, en contraposició amb l'Associació de Dones de les Comarques Gironines, la qual estava integrada majoritàriament per simpatitzants o militants del Partit dels Socialistes de Catalunya (PSC). Aquestes diferències ideològiques van provocar tensió durant l'acte, fins al punt que les

membres del Casal de la Dona van abandonar l'assemblea en senyal de desacord.

El desacord d'ambdues associacions estava motivat perquè l'Ajuntament havia concedit la gestió del Centre de Planificació Familiar a l'Associació de Dones de les Comarques Gironines. El Casal de la Dona va criticar fermament aquesta decisió, argumentant que l'Associació no presentava una visió feminista integral de la salut femenina, sinó que plantejava un enfocament més tècnic i sanitari, centrat en professionals de la medicina i els serveis socials. Com a conseqüència, l'Associació de Dones va començar a orientar-se cap a una via institucional i va deixar progressivament de ser un col·lectiu reivindicatiu, esvaint-se com a grup de pressió a les comarques gironines.

Amb el suport de l'ajuntament socialista de Girona, es va assolir l'objectiu principal, **la creació del CPF, que va obrir les seves portes a Can Pedret l'any 1982**. La gestió del centre estava integrada principalment per professionals de la sanitat i dels serveis socials, i es dedicava a proporcionar serveis de salut reproductiva i desenvolupar



COMARQUES GIRONINES

una important tasca d'educació sexual. L'obertura d'aquest espai va marcar el final de les activitats reivindicatives de l'associació, que va cessar les seves accions com a col·lectiu activista.

L'equip inicial va estar format per tres llevadores, una ginecòloga, tres psicòlogues i una administrativa. La ginecòloga Mar Cadiñanos, membre de l'equip fundacional, va descriure el funcionament del centre com un model híbrid que combinava atenció ginecològica i suport en casos d'avortament a l'estranger, així com informació i assessorament sobre mètodes anticonceptius.

El CPF de Can Pedret, com tots els altres centres de planificació familiar de Catalunya, es va convertir en un punt de referència a les comarques de Girona, oferint informació i atenció especialitzada en temes com la sexualitat, la preparació al part, la ginecologia preventiva, l'ús de mètodes anticonceptius i l'acompanyament en processos d'avortament. Les dones que arribaven per primera vegada al centre participaven en una sessió informativa sobre l'anatomia i el funcionament de l'aparell genital, la sexualitat, l'anticoncepció,

la reproducció i prevenció de malalties, seguida d'una entrevista personal amb una consultora, que resolia dubtes i orientava a les usuàries cap als serveis disponibles. En definitiva, aquest centre va oferir a les dones de les comarques gironines una oportunitat per conèixer millor els seus cossos i fomentar l'autonomia en la presa de decisions. Tal com expressava la Nina Prat (ginecòloga del CPF Girona) en referència a l'elecció dels mètodes anticonceptius: *“No imposàvem mai, informàvem tot i cada dona decidia lliure. (...) orientaves segons el que t'explicaven (...) però la dona triava.”*³

Altres característiques en el tracte i el caire d'atenció en el Centre d'Orientació i Planificació Familiar de Can Pedret va ser la defensa en la salut integral de la dona, entesa com una atenció d'un ventall ampli d'edats i no únicament una atenció en edats reproductives, així com l'acompanyament feminista i un enfocament holístic en la salut femenina. Tal com expressen la Nina i la Teresa: *“Ens van encomanar d'una actitud de respecte i de ser al costat de la dona. (...) més enllà de*

3 Intervenció de la Nina Prat en el grup focal sobre genealogia feminista a les comarques gironines



El tracte que es donava a la dona per atendre la seva sexualitat anava molt més enllà del que és el punt de vista mèdic (...) era integral. També contemplàvem la sexualitat des de diferents vessants (...)”

lo sanitari. (...) Tenien un altre sentit, una altra manera de fer, diferent d'altres centres privats o hospitalaris. (...) Allà era un acompanyament. Hi havia alguna cosa més. I això es notava i ho sabem tots els que hi hem treballat. Tant metges com llevadores com administratives, tothom tenia un tarannà, no sé per què, diferent. Perquè era una visió més enllà de la patologia o més enllà de la revisió ginecològica.”⁴ I afegeix la Teresa (administrativa del CPF i actualment del Centre Jove): “el tracte que es donava a la dona per atendre la seva sexualitat anava molt més enllà del que és el punt de vista mèdic (...) era integral. També contemplàvem la sexualitat des de diferents vessants perquè si hi havia un problema de separació podien tenir un assessorament legal de com moure's o de què fer, si tenien un problema de relació de parella hi havia un psicòleg que treballava tot el tema de les relacions de parella.”⁵

Amb una elevada demanda, el CPF de Can Pedret va esdevenir **l'únic centre de planificació familiar de les comarques gironines durant aquests anys**, centralitzant els serveis per a totes

les dones de la zona. A diferència de les vegueries de Barcelona i del Camp de Tarragona, on existien diversos centres per descentralitzar els serveis, les dones de totes les comarques gironines es desplaçaven fins a Can Pedret per accedir a aquest espai especialitzat.

A partir del 1986 el centre de planificació familiar va obrir un espai anomenat “**Tarda Jove**” que va durar fins el 2005, moment en el qual el CPF es converteix en el Centre Jove de Salut Integral. Aquest servei específic per a la població jove oferia diversos projectes en l'àmbit de la promoció i la prevenció de la Salut. Cada divendres s'oferia atenció, informació i assistència ginecològica i psicològica per a la població jove en relació amb la salut sexual i reproductiva.

Paral·lelament al treball que realitzava el Centre d'Orientació i Planificació Familiar en matèria

4 Intervenció de la Nina Prat en el grup focal sobre genealogia feminista a les comarques gironines

5 Intervenció de la Teresa Pons en el grup focal sobre genealogia feminista a les comarques gironines

Casal de la Dona Girona

Font: Servei de Gestió Documental, Arxius i Publicacions. Ajuntament de Girona.



d'educació sexual, a la ciutat de Girona es va crear un equip de promoció de la salut. Aquest nou equip va començar a impulsar activitats d'atenció i educa-

xualitat perquè sí que nosaltres com a equip de promoció de la salut només podíem atendre a Ciutat de Girona a diferència del Planning que podien atendre dones de qualsevol lloc.”⁶

Mentrestant, el Casal de la Dona es va refundar l'any 1980, reunint-se a partir de l'antic grup Grup de Dones de Girona, que després d'un període d'inactivitat va decidir tornar a reunir-se. Aquest espai es va convertir en un lloc de trobada i debat per a les dones amb inquietuds feministes, organitzant activitats com projeccions, conferències, taules rodones i rodes de premsa. D'aquesta manera, aquest grup va mostrar un compromís ferm en la defensa dels drets sexuals i reproductius a les comarques de Girona. També, durant aquests anys, el Casal va participar activament en les segones jornades catalanes de la dona a les Cotxeres de Sants i es va implicar en totes les lluites feministes del moment.

El Casal de la Dona es va convertir en un lloc de referència per a la salut sexual i reproductiva de les comarques de Girona, complementant la tasca del Centre de Planificació Familiar de Can

als instituts com als grups de dones dels barris de la ciutat de Girona. Tal com expressa la Carme Fornells: “A L'ajuntament de Girona a partir de l'any 82-83 va començar a crear-se l'equip de promoció de la salut. (...) tot el que és la sexualitat tant a instituts com a grups de dones dels barris i tal es treballava a través de l'equip de promoció de la salut que això sí que era un servei totalment municipal. Llavors una mica la suma del que feien elles (centre de planning), tot i que no hi havia tampoc massa coordinació amb el que feia l'equip, doncs bueno era una mica la manera d'atendre la se-

6 Intervenció de la Carme Fornells en el grup focal sobre genealogia feminista a les comarques gironines



Recordo que una de les coses que tinc consciència d'haver fet com a dona i que ha estat molt important és el coneixement del meu cos: reivindicar el dret al propi cos.”

Pedret. Segons les integrants del grup, el Casal va esdevenir un veritable espai de treball on les dones van prendre consciència sobre el seu propi cos, van aprendre sobre l'aparell reproductiu femení i van descobrir una sexualitat basada en el plaer. Sion García explica aquesta experiència amb les seves paraules: *“recordo que una de les coses que tinc consciència d'haver fet com a dona i que ha estat molt important és el coneixement del meu cos: reivindicar el dret al propi cos. Recordo que vam fer una trobada a la consulta d'una de les ginecòlogues. Hi érem les dones del Casal que havíem volgut anar-hi i ens fèiem un reconeixement ginecològic i unes observàvem les altres. (...) Era una vivència molt íntima.”*⁷

Malgrat la seva importància, l'any 1984 el Casal de la Dona va haver de tancar les seves portes per problemes d'infraestructures, i aquest fet, sumat a la desmobilització dels moviments socials que començava a evidenciar-se a les comarques gironines, va portar a la seva desaparició definitiva.

Durant aquells anys, a tot el territori català, es va impulsar una potent campanya pel dret a

l'avortament. A la ciutat de Girona, com en altres ciutats de Catalunya, es va crear una **Comissió pel Dret a l'Avortament que es reunia al bar La Lluna**, con-

vertint-se en un espai de trobada clau per al moviment feminista local. Les feministes gironines també es van unir a la manifestació a la plaça Universitat de Barcelona, coordinada per la Comissió pel Dret a l'Avortament de Barcelona, les vocalies de dones i diversos partits d'esquerra, reforçant així la reivindicació a tot el territori català.

A finals dels anys 80, el moviment feminista va començar a experimentar una notable disminució en la seva activitat. Progressivament, els col·lectius feministes es van dissoldre a mesura que algunes de les seves demandes eren integrades en les institucions i s'intensificava la col·laboració amb altres moviments socials. Aquest procés va donar pas al que s'ha conegut com a **feminisme institu-**

⁷ Intervenció de Sion García extreta del llibre *El maig de les dones: el moviment feminista a Catalunya durant la transició*.



Parada informativa a la Rambla de Girona del Casal de la Dona

Font: 17190 UniverSALT. num.16 Patrimoni històric

cional a Girona, un canvi que va continuar influint en la societat i promovent avenços significatius en la igualtat de gènere. Un exemple d'aquest procés va ser la creació de l'**Institut de la Dona per part de l'Estat central l'any 1983**, seguida pel naixement de l'**Institut Català de les Dones (ICD) el 1989**. Aquesta institucionalització del feminisme a Catalunya va incorporar les demandes socials dins les estructures institucionals, facilitant l'accés a recursos i inicia-

QUES NES

tives importants. Tot i que aquest avanç va permetre assolir fites rellevants, com **la llei del divorci de 1981**, la creació del **centre de planificació familiar el 1982** i la **despenalització de l'avortament l'any 1985**, també va comportar una pèrdua d'autonomia per al moviment feminista en integrar-se en l'estructura institucional. En aquest context, la despenalització de l'avortament es va aconseguir mitjançant **la llei orgànica 9/1985**, després d'esforços i lluites constants del moviment feminista. Aquesta despenalització, però, va ser molt limitada, ja que només s'aplicava en tres supòsits i múltiples condicions: perill per la salut física de la mare, violació i deformacions del fetus. Les organitzacions feministes van rebutjar aquest projecte, considerant-lo insuficient, ja que mantenia la consideració penal de l'avortament, exceptuant només aquests casos i sense garantir la seva aplicació en la xarxa sanitària pública. Per aquest motiu, les dones es van organitzar a nivell estatal per protestar contra aquesta despenalització i evidenciar les limitacions que suposava per als drets de les dones.

ELABORAT PER L'ASSOCIACIÓ DE DRETS SEXUALS I REPRODUCTIUS EN EL MARC DEL PROJECTE
GENEALOGIA FEMINISTA DELS DRETS SEXUALS I REPRODUCTIUS.

Recerca i elaboració **Laia Moreno Fernández** / Gràfica i il·lustracions **Mercè M. Tarrés** / Coordinació **Sílvia Aldavert**

L'Associació

✉ contacte@lassociacio.org

☎ 933 055 322

🌐 <https://lassociacio.org/>

📘 @lassociacio 📷 @lassociaciotsr



AMB EL SUPORT DE

