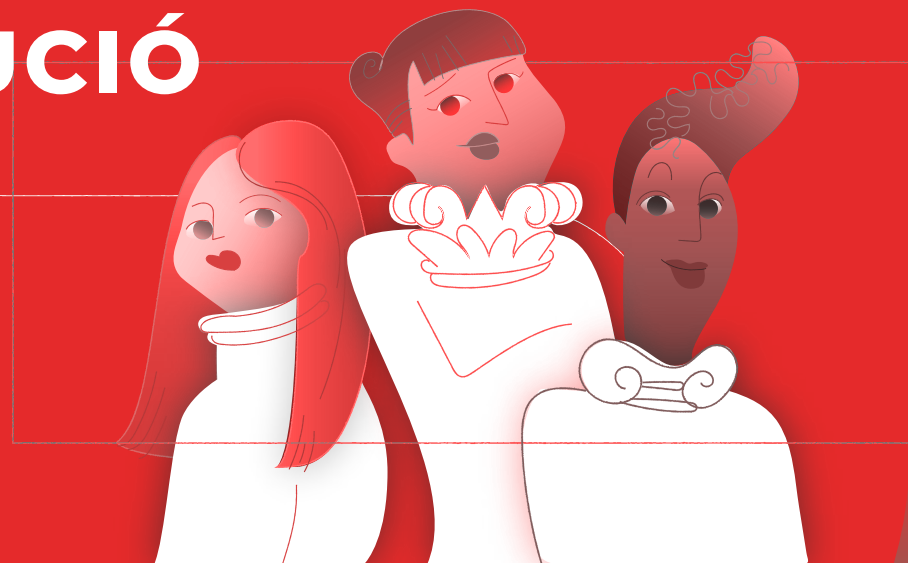


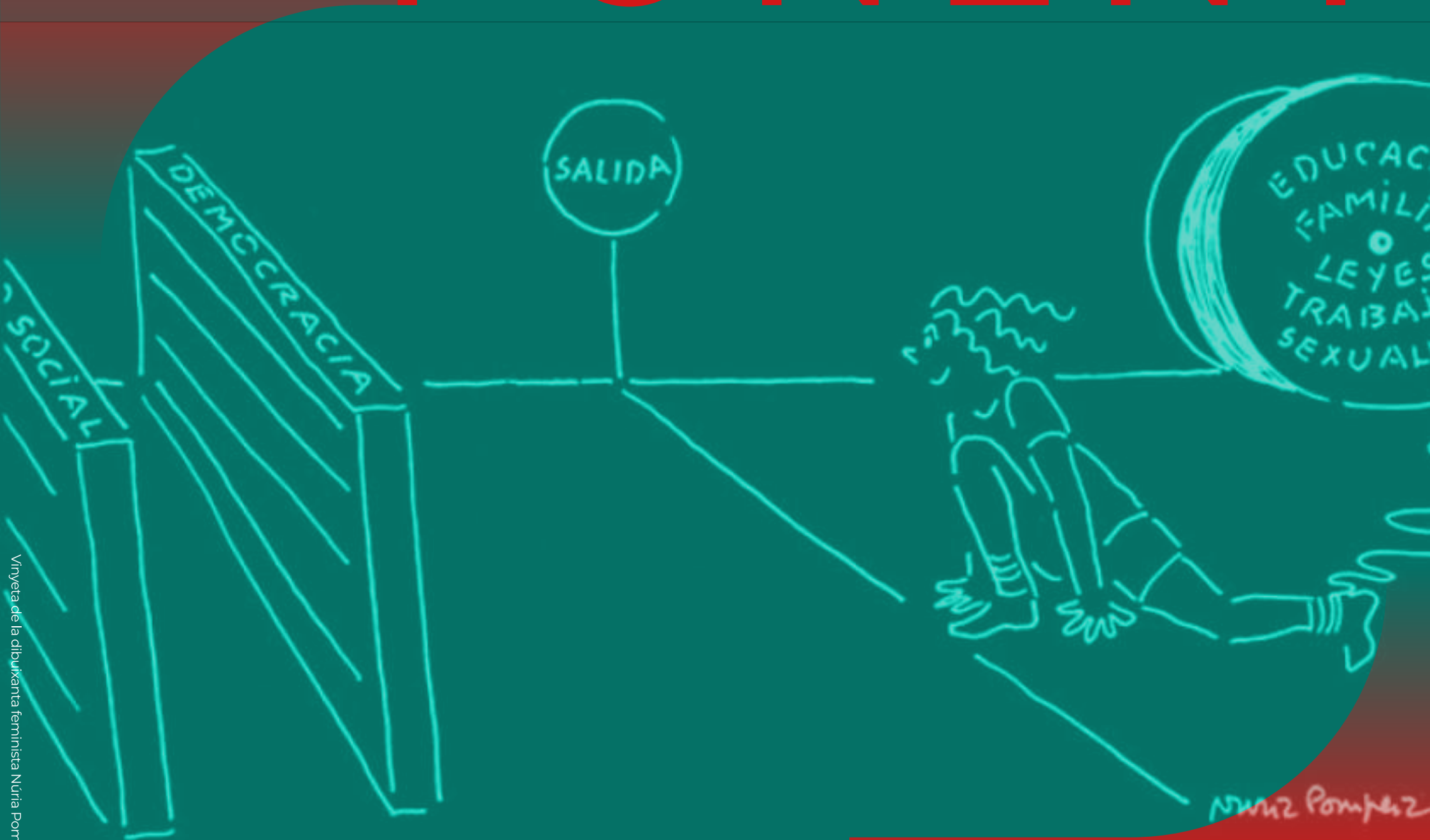
# PONENT

## 4. L'IMPACTE FEMINISTA A LA INSTITUCIÓ



L'ASSOCIACIÓ  
DRETS SEXUALS  
I REPRODUCTIUS

# PONENTE



# PONENT

**E**l moviment feminista va jugar un paper essencial a la vegueria de Ponent, especialment dins l'àmbit institucional, durant els anys 80. Des de bon principi, les activistes feministes van dirigir bona part dels seus esforços a la lluita pels drets sexuals i reproductius, amb la creació d'un centre de planificació familiar i educació sexual com una de les seves demandes més emblemàtiques a la zona.

Durant els anys 80, Catalunya va viure un moment clau amb l'arribada de la campanya feminista "**Cap embaràs no desitjat**", impulsada pel govern provisional de Catalunya. Aquesta campanya pretenia sensibilitzar la població sobre els mètodes anticonceptius i trencar els tabús que fins llavors havien envoltat la informació sobre salut sexual, sovint vista com un tema inadequat o fins i tot pornogràfic. A través de cartells, tríptics i fulletons amb imatges clares i dibuixos explicatius, es volia oferir informació accessible a tothom. A la vegueria de Ponent, aquesta campanya va ser distribuïda pels grups feministes de la regió, com el Grup de Dones de Lleida, el

Grup de Dones de Balaguer i el Grup de Dones de l'Urgell, tots ells integrats en la Coordinadora de Dones de les Terres de Lleida.

Malgrat els obstacles que va patir la campanya, incloent-hi una suspensió temporal i la posterior reactivació, el seu impacte a les Terres de Ponent va ser decisiu. No només va contribuir a sensibilitzar la població sobre la importància de la planificació familiar i els drets reproductius, sinó que també va suposar un impuls per a la consolidació del Centre de Planificació Familiar i Orientació Sexual a Lleida. Així, la campanya es va convertir en una eina més per continuar la lluita feminista, que buscava garantir que cap dona es veiés forçada a viure un embaràs no desitjat i que totes tinguessin accés a la informació i els serveis necessaris per prendre decisions informades sobre la seva salut sexual i reproductiva.

També, va ser clau per la vegueria de Ponent la celebració de **la segona jornada sobre sexologia**, l'any 1981. De la primera jornada (1979) fins a la segona (1981) passen dos anys, els quals estan dominats per un intens treball del grup de dones



Notícia sobre la creació del Centre de Planificació Familiar a Lleida

Font / Arxiu municipal de Lleida: Diari de Lleida 15-12-1981

de que se preocupe esta corporación en crear otros en la provincia, aunque ya Ayuntamientos "Caps de Comarca" están interesados en ello, lo que evitaría la posible masificación de personal. Ante esta circunstancia de masificación, nunca se descarta la posibilidad de una ampliación.

de Lleida per materialitzar el CPF i l'educació sexual a la vegueria de Ponent. Aquestes jornades van comptar amb el treball conjunt del Grup de Dones de

Lleida i l'Associació Catalana de Dones, en col·laboració amb altres col·lectius com el Grup de Dones d'Urgell i el de Balaguer.

Aquestes trobades no només van proporcionar una plataforma per debatre temes clau sobre sexualitat, sinó que també van dotar el moviment feminista d'eines teòriques i pràctiques per avançar en les seves reivindicacions, com el dret al propi cos, la sobirania corporal i l'accés a mètodes anticonceptius. D'aquesta manera, aquestes jornades van servir com a catalitzador per avançar en la materialització del CPF i educació sexual a Lleida.

Entre els temes abordats durant aquestes trobades, es van destacar qüestions com el lesbianisme i l'homosexualitat, sempre amb l'objectiu

de vincular la pràctica sexual amb el plaer. També es van organitzar xerrades sobre el *self-help*, que pretenien oferir a les dones eines per conèixer millor el seu propi cos, així com reflexions crítiques al voltant de la pornografia. Aquestes jornades no només van enriquir el debat teòric, sinó que van servir com a impuls per organitzar altres esdeveniments amb la finalitat de descentralitzar la informació i els serveis d'educació sexual.

Així, l'any 1981, el **Grup de Dones de Balaguer** va organitzar unes **conferències sobre sexualitat** a l'Ajuntament de la Noguera, seguint aquesta línia d'expansió dels serveis i la informació feminista al territori. Aquest procés de divulgació va consolidar les bases per a una xarxa de suport a la salut sexual i reproductiva que anava més enllà de les grans ciutats, arribant a tota la vegueria de Ponent.

El treball intens als barris i l'esforç constant de les organitzacions feministes van culminar en la **creació del Centre de Planificació Familiar**. Aquest centre va ser el fruit d'un treball col·lectiu

## CENTRE DE PLANIFICACIÓ FAMILIAR I ORIENTACIÓ SEXUAL



sostingut, impulsat principalment per la Coordinadora de Dones de les Terres de Lleida, amb la col·laboració d'altres grups feministes i institucions locals com La Paeria (Ajuntament de Lleida) i el Col·legi d'Assistents Socials.

**unions es van multiplicar** en resposta a aquesta urgència social.

Aquest centre, que representava una reivindicació compartida per la majoria del moviment feminista de Ponent, tenia objectius molt clars: **oferir informació sobre anticoncepció, defensar el dret de les dones a decidir sobre el seu propi cos, deslligar la procreació de la sexualitat, educar en la diversitat sexual i promoure una vida sexual lliure de tabús.** La Coordinadora de Dones de Lleida va impulsar una crida unitària perquè diverses formacions polítiques, sindicats i entitats veïnals donessin suport a la proposta, i aquest suport va ser l'inici de les negociacions que es desenvoluparien durant els següents anys.

Gràcies a aquest impuls col·lectiu, les organitzacions polítiques i les institucions locals es van mostrar alineades amb la necessitat de crear un centre d'aquestes característiques. Dins del Grup de Dones de Lleida es va formar una comissió encarregada de liderar el procés de negociacions, amb l'Esperança Canut com a responsable,

El context polític de l'època va ser decisiu per a la materialització d'aquestes iniciatives. Les eleccions municipals de 1979 van posar fi a dècades de governs franquistes als ajuntaments, i a Lleida, l'arribada d'un consistori democràtic, liderat pel socialista Antoni Siurana, va marcar l'inici d'una nova etapa política. Aquest canvi va proporcionar l'escenari propici perquè els debats sobre drets sexuals i reproductius, així com la necessitat d'un centre de planificació familiar i educació sexual, prenguessin força a la vegueria de Ponent, especialment als barris de Lleida, on **les xerrades i re-**

Informació sobre el CPF a Lleida

Font / Arxiu municipal de Lleida :

Paeria 4/1982 pag. 3



**En aquell moment, l'avortament no es feia aquí en absolut, però teníem una xarxa internacional que ho permetia.”**

que va mantenir reunions periòdiques amb l'Ajuntament i el Departament de Sanitat per concretar els detalls del projecte. És important destacar també la contribució de Marta Palau <sup>1</sup>, que va assessorar en la definició del model del centre, ajudant a configurar-ne les línies d'actuació.

Finalment, **el Centre de Planificació Familiar i Educació Sexual de Lleida es va inaugurar l'any 1981** a la Rambla Ferran, 18, 2n 2a., consolidant així un dels projectes més significatius a les Terres de Ponent. La seva creació va ser celebrada com un èxit col·lectiu, fruit de la perseverança i l'autoorganització dels grups promotors feministes, que van aconseguir fer realitat una demanda històrica de la regió.

Aquest centre no només oferia serveis de planificació familiar, sinó que també tenia una funció clau en l'educació sexual, amb l'objectiu de capacitar les dones perquè esdevinguessin més conscients dels seus drets i de la seva salut sexual i reproductiva. La missió del CPF incloïa proporcionar informació detallada sobre els mètodes anticonceptius i promoure una sexualitat saludable, lliure

i positiva, posant sempre en relleu el dret al plaer i la sobria sobre el propi cos.

Les usuàries eren acollides al centre i abans de prescriure un mètode anticonceptiu concret se'ls feia una xerrada sobre tots els mètodes i sobre informació sexual. L'educació sexual i la presa de consciència sobre el propi cos va ser un objectiu clau per l'equip de treballadores del centre de planificació de Lleida. El *handicap* més gran del CPF de Lleida, com a la resta del territori català, era fer front a la demanda de l'avortament. Fins i tot després de l'aprovació de la llei de l'avortament dels tres supòsits (1985) va ser més fàcil parlar obertament sobre l'avortament, però s'havien de salvar unes dificultats tècniques com era trobar un lloc per executar l'avortament. Tal com expressa la Teresa Estany: *“En aquell moment, l'avortament no es feia aquí en absolut, però teníem una xarxa internacional que ho permetia.”* <sup>2</sup>

**1** Lleidatana d'origen que tenia experiència en els centres de planificació familiar a Barcelona

**2** Teresa Estany al grup focal sobre genealogia feminista a Ponent

# PONENT

Aquest episodi històric reflecteix clarament com el feminisme va aconseguir inserir-se en les institucions locals, impulsant canvis significatius que van millorar la vida de moltes dones. La creació del CPF, l'impacte de la campanya de sensibilització feminista a Lleida i les jornades de sexologia, així com les xerrades als barris són exemples de com la persistència i l'organització col·lectiva poden portar a la transformació social, obrint camí per a futures conquestes en matèria de drets sexuals i reproductius a Catalunya.

A mesura que el moviment feminista avançava, es va iniciar un **procés d'institucionalització**. Així, la institucionalització del feminisme a les terres de Ponent va començar amb l'arribada de **Carmina Pardo** a la Paeria de Lleida l'any 1982 com a regidora del PSC. Inicialment, aquest fet va ser vist com una victòria per al moviment feminista, ja que portava una de les seves veus a les institucions. El feminisme a Ponent va iniciar un camí que ofería assessorament dins de les estructures institucionals, especialment en diverses àrees de l'Ajuntament de Lleida. Aquest canvi de paradig-

ma, com arreu, promou el debat entorn a la institucionalització i com aquesta pot diluir l'acció directa del moviment i, alhora, aconseguir les demandes pròpies d'aquest.

L'any 1983 es va crear el **Instituto de la Mujer** per part de l'Estat central, i el 1989 va néixer l'**Institut Català de les Dones (ICD)**, iniciant així un procés d'institucionalització del feminisme a Catalunya que va portar les demandes de la societat dins les institucions. Això va suposar un avanç en la politització de les vindicacions feministes però també va provocar que el moviment feminista cedís part de la seva autonomia per integrar-se en l'estructura institucional.

La progressiva incorporació de dones feministes a les institucions va ser aprofitada pels governs per reduir temporalment les mobilitzacions al carrer, i això es va sentir especialment al territori de Ponent. Tot i fites importants com la **lleï del divorci de 1981**, la creació del **centre de planificació familiar el 1982**, o l'entrada de **feministes a la política municipal l'any 1983**, la força del moviment va patir un cert estancament. Aquest perío-



**L'estructura patriarcal i capitalista no facilitava gens aquestes possibilitats, i malgrat que es van fer moltes coses, també era perquè el llistó estava molt baix, i per poc que es fes es veia i era agraït."**

de es va percebre com **un moment de pausa**, necessari per reflexionar i plantejar noves línies d'acció, i per avaluar si les dones feministes que havien passat de l'autoorganització a les institucions podrien aconseguir canvis significatius des de dins i a llarg termini.

**La creació de l'àrea de Promoció de la Dona l'any 1984**, un nou espai específic per a les dones dins de les institucions locals, va ser un intent de coordinar serveis socials, educatius, sanitaris i juvenils per avançar en les polítiques de gènere. Tot i això, la realitat era que els consistoris estaven lluny d'assumir plenament les propostes feministes, com va expressar Carmina Pardo: *"L'estructura patriarcal i capitalista no facilitava gens aquestes possibilitats, i malgrat que es van fer moltes coses, també era perquè el llistó estava molt baix, i per poc que es fes es veia i era agraït."*<sup>3</sup> Malgrat els esforços realitzats, els canvis van ser limitats, en gran part perquè les institucions no estaven preparades per assumir un canvi estructural profund.

Aquests anys, s'aconsegueix a nivell legal **la despenalització -molt limitada- de l'avortament**

a través de la llei orgànica 9/1985, després dels esforços i les lluites constants del moviment feminista català. La despenalització de l'avortament va venir acompanyada **de tres supòsits:**

- \* Motiu de perill de salut física de la mare
- \* Motiu per delictes de violació
- \* Motiu per deformacions del fetus

Les organitzacions feministes rebutgen el projecte del govern considerant-ho limitat, al mantenir la seva consideració penal excepte en tres supòsits i no garantir la seva realització en la xarxa sanitària pública. Per aquest motiu, les dones arreu de l'estat s'organitzen per protestar sobre aquesta despenalització i evidenciar la limitació que suposa pels drets de les dones

La creació de la **Coordinadora de Dones de les Terres de Ponent el 1988** va marcar un altre

<sup>3</sup> Cita extreta del llibre *De la rebotiga al carrer. El moviment feminista a Lleida (1975-1989)*.



Foto d'arxiu del barri  
lleidatà de la Mariola

pas endavant en aquest procés. Arran de la transformació del Grup de Dones de Lleida en el Grup Feminista de Ponent, es va decidir crear una coordinadora de la vegueria de ponent, incorporant una àmplia varietat de participants, incloent-hi socialistes, membres d'Iniciativa per Catalunya, les secretaries de la dona d'UGT i CCOO, dones independents i membres del Grup de Dones de Lleida. La creació de la Coordinadora, ja de caràcter més institucionalitzat, va ser un reflex d'aquest procés general, on les demandes feministes es van començar a canalitzar a través de les institucions, perdent part de la seva autoorganització i radicalitat original.

Un dels moments claus d'aquest període va ser la presentació del **Manifest de la Mariola, l'any 1988**. Aquest document exigia que els partits polítics i la Generalitat assumissin les principals reivindicacions feministes, com la creació d'una **Conselleria de la Promoció de la Dona**. El Manifest va ser una crida a coordinar les accions entre els diversos sectors feministes i a garantir

que les seves demandes tinguessin un impacte real en les polítiques públiques.

En aquest nou marc, doncs, el Manifest de la Mariola va prendre forma com un document que buscava coordinar les accions feministes i plantejar una agenda de reivindicacions clares per a les dones, basades en els principis del feminisme a la vegueria de Ponent.

Per acabar, un altre esdeveniment significatiu d'aquests anys va ser l'aparició de la **Pàgina Lila al diari La Manyana l'any 1989**. Aquesta pàgina, editada mensualment pel Grup Feminista de Ponent, va servir com una plataforma per reflexionar, proposar i informar sobre diferents aspectes del feminisme. Dedicant una pàgina sencera cada mes, el grup va poder mantenir una presència en l'espai públic, tot i el procés d'institucionalització que afectava el moviment.

En resum, el moviment feminista a les Terres de Ponent durant aquesta dècada va estar marcat per una intensa activitat a favor dels drets sexuals i reproductius, que va culminar amb la creació del Centre de Planificació Familiar.

# PONENT

Cartell de la Coordinadora de Grups de Dones de Catalunya.



Aquest centre va ser un exemple de com les demandes feministes podien ser absorbides per les institucions, però també va evidenciar les tensions que això suposava per a un moviment que històricament havia apostat per l'autoorganització i l'acció directa. Tot i la institucionalització progressiva del feminisme, les activistes de Ponent van continuar lluitant per garantir els drets de les dones i mantenir viu l'esperit crític del moviment.

ELABORAT PER L'ASSOCIACIÓ DE DRETS SEXUALS I REPRODUCTIUS EN EL MARC DEL PROJECTE  
GENEALOGIA FEMINISTA DELS DRETS SEXUALS I REPRODUCTIUS.

Recerca i elaboració **Laia Moreno Fernández** / Gràfica i il·lustracions **Mercè M. Tarrés** / Coordinació **Sílvia Aldavert**

## L'Associació

✉ [contacte@lassociacio.org](mailto:contacte@lassociacio.org)

☎ 933 055 322

🌐 <https://lassociacio.org/>

📱 @lassociacio    📺 @lassociaciotsr



AMB EL SUPORT DE

